

МБУДО «Детская художественная школа № 4
имени А.И. Шундулиди»



основана в 1971 году

МЕТОДИЧЕСКАЯ РАЗРАБОТКА ПО КЕРАМИКЕ

Лопатиной Ю.Н., преподавателя
МБУДО «Детская художественная школа № 4
имени А.И. Шундулиди»

Рельефно-фактурное панно
«Город моей мечты»
3 подготовительный класс



Ленинск-Кузнецкий



МБУДО «ДЕТСКАЯ ХУДОЖЕСТВЕННАЯ ШКОЛА № 4 ИМЕНИ А.И. ШУНДУЛИДИ»
Ленинск - Кузнецкий

**Рецензия
на методическую разработку по керамике
«Рельефно-фактурное панно «Город моей мечты»,
составленную преподавателем
МБУДО «ДХШ № 4 имени А. И. Шундулиди»
Лопатиной Юлией Николаевной**

Представленная методическая разработка по керамике, под названием «Рельефно-фактурное панно «Город моей мечты», рекомендована для преподавателей ДХШ и ДШИ. Она является методическим обеспечением при работе с учащимися 3 подготовительного класса (9-10 лет) по программе «Мир вокруг нас» в ДХШ № 4 имени А.И. Шундулиди. Задание рассчитано на 9 академических часов. Целью задания является закрепление навыков работы с глиной и развитие умений работать в коллективе.

Методическая разработка состоит из введения, описания поэтапного ведения работы по выполнению задания (работа над эскизом, знакомство с видами рельефа и декоративных панно, виды фактур и их применение), практической части, заключения, списка литературы, глоссария и приложения с иллюстрациями.

Описание работы над заданием сопровождается иллюстративным материалом, наглядно демонстрирующим методические решения поставленной автором задачи. В ходе выполнения рельефно-фактурного панно «Город моей мечты», учащиеся учатся наблюдать за тем, что их окружает, искать интересное и выразительное в мире, преобразовывать и стилизовать эти наблюдения в творческой работе в материале. Это способствует развитию пространственного воображения, осмысленного восприятия формы, наблюдательности и зрительной памяти, развитию творческих способностей, воспитанию любви и интереса к декоративно-прикладному искусству.

Считаю, что методическая разработка, представленная Лопатиной Ю.Н., характеризует автора как квалифицированного специалиста, увлеченного своим делом и может быть рекомендована для использования преподавателями ДХШ и ДШИ.

Преподаватель высшей квалификационной категории
Кемеровского областного художественного колледжа,
член Союза художников РФ

Юманова Е.Н.

«___» _____ 2019 год



ВВЕДЕНИЕ

Цель методической разработки по ДПИ (керамика) «Рельефно-фактурное панно «Город моей мечты» заключается в закреплении навыков работы с глиной и умения работать в коллективе. В ходе выполнения задания у учащихся происходит развитие пространственного воображения, восприятия формы, наблюдательности и зрительной памяти, развитие творческих способностей, воспитание любви и интереса к декоративно-прикладному искусству. Выполнение задания способствует развитию мелкой моторики кистей рук.

Задача – научиться декоративно преобразовывать объекты, применять интересное фактурное решение композиции на плоскости, рельефную проработку, изучить пластические возможности глины. Применить в композиции такие объекты, как здания, транспорт, деревья, фигуры людей, животных и т.д.

Задание по выполнению рельефно-фактурного панно «Город моей мечты» способствует развитию наблюдательности, воображения, требует мыслить цельно и декоративно. Задание раскрывает в учащихся способности мыслить ассоциативно, изобретать, продумывать процесс лепки, опираясь на разработанные эскизы, опыт работы с глиной.

Для эскизов рекомендуется выполнить зарисовки зданий, транспорта, деревьев, людей с применением рельефа и фактуры.



Готовым изделием является керамическое рельефно-фактурное панно «Город моей мечты», элементы которой вылеплены из пластичной глины и дополнены фактурами. Для завершения художественного образа панно используется декоративная тонировка в технике «затирки» гуашью некоторых частей панно. Конечный результат является самостоятельным произведением и может служить украшением интерьера, а так же демонстрироваться на выставках любого уровня.

Задание состоит из двух частей: упражнение в графике и практическое исполнение в материале.

Задание рассчитано на 9 часов для учащихся 3 подготовительного класса (9-10 лет).



Тема: Рельефно-фактурное панно «Город моей мечты».

Время: 9 часов.

Материал: Глина, скалка, стеки различной конфигурации, клеенка, х/б ткань, ножницы, бумага, карандаш, шликер, гуашь, клей ПВА, наждачная бумага, кисть, подручные материалы (фактурные ткани, зубочистки, ручки и т.п.).

Формат эскизов: А 3.

Цель: Закрепление навыков работы с глиной. Умение работать в коллективе. Развитие пространственного воображения, восприятия формы, наблюдательности и зрительной памяти, развитие творческих способностей, воспитание любви и интереса к декоративно-прикладному искусству.

Задача: декоративное преобразование объектов, интересное фактурное решение композиции на плоскости, рельефная обработка, изучить возможности пластичной глины. Применить в композиции зарисовки – здания, транспорт, деревья, людей, животных и т.д.

Методическое обеспечение: Методическое пособие по данной теме, работы учащихся прошлых лет.

Последовательность:

1. Знакомство с видами рельефа. Применение фактур в декоративных панно -20 минут.
2. Зарисовки эскизов городских объектов и разработка композиционного эскиза, фактурного решения композиции – 2 часа.
3. Практическая часть – 6 часов 20 минут.
 - а. Изготовление пласта.
 - б. Создание на пласте наброска будущего объекта.



- в. Выполнение рельефа различными приемами (налепы, отминка, оттиск).
- г. Готовые изделия сушатся при t 23-25°C 3 дня.
- д. После полного высыхания изделие обрабатывается наждачной бумагой.
- е. Утильный обжиг производится в муфельной печи при t 900°-1000°C.
- ж. После обжига изделие декоративно окрашивается в технике «затирки» гуашью.

1. Знакомство с видами рельефа. Применение фактур в декоративных панно.

Как правило, декоративные панно, выполненные из глины, относят к рельефам. Рельеф – объемное изображение на плоской основе.

Выделяют такие виды рельефа:

- горельеф (высокий рельеф) имеет сильно выступающее, полуобъемное изображение (Рис. 1);
- барельеф (низкий рельеф) изображение с деталями, слегка выступающими над поверхностью основы (Рис. 2);
- контррельеф – изображение, углубленное в поверхность основы (рис. 3).

Рельефное изображение может быть выполнено в фризовой композиции – орнамент из повторяющихся элементов (Рис. 4).



В связи с крупными размерами декоративного панно и его некоторых элементов, необходимо использовать глину разной консистенции и состава. Например, для изготовления крупных частей панно, в глину необходимо добавить шамот, для меньшей усадки изделия при сушке.

Декоративное панно может быть выполнено из глины с добавлением декора из других природных декоративных материалов, таких как смальта, дерево, камень, кожа, натуральные грубые ткани и т. д. (Рис. 5, 6).

Приемы работы с глиной, используемые при создании панно:

- создание рельефа наклепками – глиняными декоративными деталями, прикрепленными к пласти с помощью шликера (жидкой глины);
- оттиск, процарапывание узора или нанесение орнамента стеклом;
- нанесение фактур на глиняную поверхность – является выразительным средством, имитирующим природную или иную поверхность. Создание рельефной фактуры осуществляется отминкой на глиняной поверхности различных материалов (фактурной ткани с выпуклым рисунком, листьев и т. п.).

2. Зарисовки эскизов городских объектов и разработка композиционного эскиза, фактурного решения композиции.

Учащиеся выполняют декоративные зарисовки домов, деревьев, автомобилей и других различных объектов городских улиц, при этом сразу применяется стилизация художественного образа, характерная для изделий из керамики.

Общая композиция панно создается коллективно, под руководством преподавателя, и собирается из зарисовок учащихся.



Эскизы отдельных композиционных частей панно исполняются в натуральную величину в графике простым карандашом на бумаге. На картоне намечаются мотивы будущих фактур. При помощи линии, пятна, точки, штриха учащиеся передают характер природных поверхностей, отображая мягкость и контрастность линий, жёсткую геометричность или мягкость линий (Рис. 6).

3. Практическая часть.

Работа в материале, то есть лепка панно по выполненному эскизу проходит в несколько этапов: необходимо вырезать из бумаги силуэты отдельных элементов панно, затем подготовить пласт из глины толщиной примерно 1,5 см, шаблон из бумаги приложить к поверхности пласта и вырезать по контуру. Далее, в соответствии с эскизом, на форму наносятся рельеф и фактуры (Рис. 7): наклепные и механические, при помощи стеков, фактурных поверхностей. Готовые изделия сушатся при t 23-25°С примерно 3 дня, до полного высыхания изделия. Для эстетичного вида, края элементов панно необходимо зачистить и выровнять наждачной бумагой (Рис. 8).

После чего изделие отправляется на обжиг. Утильный обжиг производится в муфельной печи при t 900° - 1000°С (Рис. 9).

После обжига керамические изделия приобретают красивый терракотовый цвет, необходимо только выявить рельеф декоративной покраской в технике «затирка» гуашевыми красками. Поверхность изделия покрывается колером и после высыхания часть краски смывается паралоновой губкой с выступающих поверхностей (Рис. 10).



Рельеф становится более выразительным, а панно выглядит завершенным. Разнообразие фактур придаёт каждой части панно индивидуальность. Выступающие части рельефа декорируются пастелью.

Панно монтируется на жесткое основание и оформляется в раму (Рис. 11).

По завершению темы рельефно-фактурное панно «Город моей мечты» учащиеся должны:

Знать: как использовать пластические свойства глины, как применить фактуры на форме, правила и приемы использования инструментов при выполнении задания, владеть терминологией.

Уметь: технологично и последовательно выполнять работу, творчески подходить к решению поставленных задач, работать в коллективе. Приобрести навыки работы с глиной.

Через выполнение такого задания как рельефно-фактурное панно «Город моей мечты», учащиеся учатся наблюдать за природой, видеть интересное и выразительное в окружающем мире. Обогащая свой внутренний мир они делятся красотой с другими, передавая её через собственное мироощущение в творческих заданиях по керамике.



Список литературы

1. Пономарёв Я.А. Психология творчества. Издательство: «Наука» МОСКВА. 1976 г. с. 304.
2. Основы технологии художественной керамики. Автор: Добрынина Г.Г., редактор: Масленникова С.Г.
3. Будников П.П., Новая керамика [Текст]/П.П. Будников. – М.: 1969. – 331с.: ил.
4. Долорос Р., Керамика. Техника, приёмы, изделия [Текст]/Р. Долорос. – М.: Аст-пресс книга 2003. – 144.: ил. – (Энциклопедия).
5. [URL:http://abcvvsu.ru/Books/osn_tehn_hud_keram_up/page0007.as](http://abcvvsu.ru/Books/osn_tehn_hud_keram_up/page0007.as)

р



ПРИЛОЖЕНИЕ



Рис. 1. Горельеф



Рис. 2. Барельеф



Рис. 3. Контррельеф



Рис. 4. Фриз Парфенона жертвоприношение



Рис.5. Декоративное панно. Шамот, фаянс, смальта

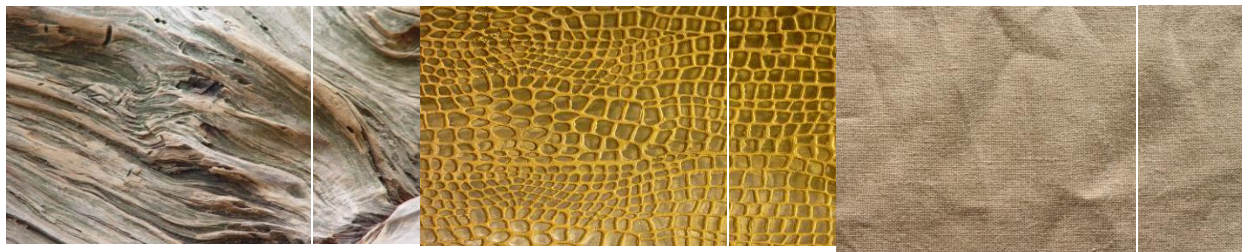


Рис. 6. Фактуры природных материалов

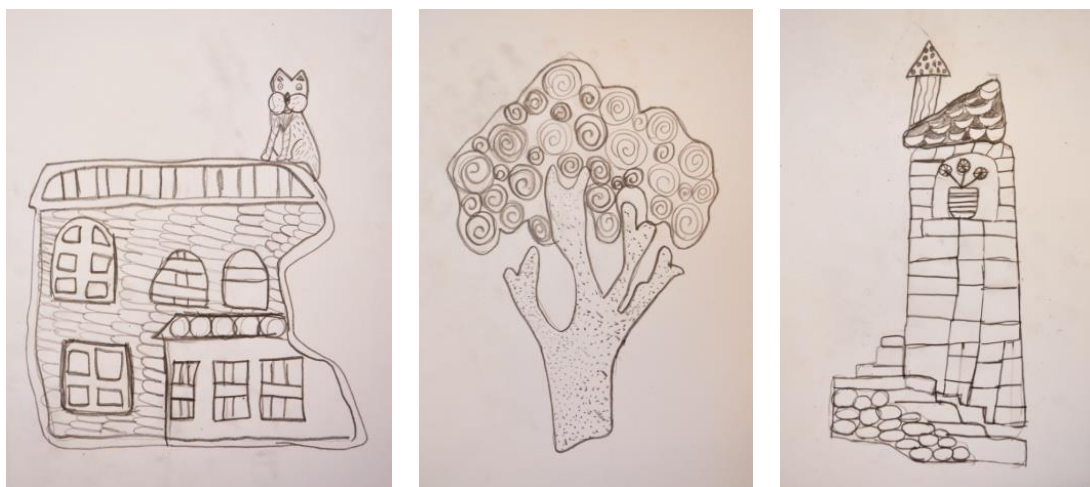


Рис. 7. Работа над эскизами



Рис. 8. Эскиз панно в натуральную величину (картон)



Рис. 9. Работа в материале



Рис. 10. Обработка высушенных изделий



Рис. 11. Изделие после обжига в муфельной печи



Рис. 12. Покраска в технике «затирка» гуашью



Рис. 13. Сборка элементов панно в общую композицию



ГЛОССАРИЙ

1. Керамика – изделия из неорганических материалов (например, глины) и их смесей с минеральными добавками, изготавливаемые под воздействием высокой температуры с последующим охлаждением.

3. Утильный обжиг – обжиг изделия без глазури, при t 800-1000°С для придания прочности.

4. Фактура – характер поверхности различных материалов с тактильно-визуальной точки зрения, например «фактура дерева».

5. Фриз (фр. frise) — декоративная композиция в виде горизонтальной полосы или ленты, увенчивающей или обрамляющей ту или иную часть архитектурного сооружения.

6. Шамот (фр. chamotte) — огнеупорная глина, каолин, обожжённые до потери пластичности, удаления химически связанной воды и доведённая до некоторой степени спекания.

7. Фаянс — керамические изделия (облицовочные плитки, архитектурные детали, посуда, умывальники, унитазы и др.), имеющие плотный мелкопористый черепок (обычно белый), покрытые прозрачной или глухой (непрозрачной) глазурью.

8. Смáльта - (от нем. Smalte или Schmalte, от schmelzen - плавить) - может означать ярко-синюю краску, полученную из кремниевой кислоты и кобальта; или цветное стекло, изготовленное по специальным технологиям выплавки с добавлением оксидов металлов, равно как и кусочки различной формы, полученные из него методом колки или резки.